

# 蕨 広報WARABI 2

2026/令和8年  
わらび・908

- 令和8年2月1日発行／発行所・蕨市役所
- 1月1日現在人口：77,289人 前月比 +73人  
世帯数：43,004 人口密度：15,125人／km<sup>2</sup>
- 蕨市の面積 5.11km<sup>2</sup>



～今月の特集～

- わらび市政スポット……………2
- 地震への備えを……………4



## 心身鍛える剣道体験

さくら保育園で先月19日に行われた、剣道体験でのひとこま。大きな掛け声とともに元気いっぱい竹刀を振っていました。

# 「織りなすクーポン」第3弾など 物価高騰緊急対策第5弾の 実施を決定



臨時記者会見を開き物価高騰対策を発表（先月16日）



今月の特集・わらび市政スポットでは、市が進めている取組の中から、2つの事業についてお伝えします。

## 蔵

しい物価高騰が続くなか、市民の皆さんの暮らしを守り、市内事業所を支援するため、市はこれまでに、水道基本料金の無料化や学校給食費負担軽減事業、織りなすクーポンの支給、プレミアム付きデジタル商品券の販売など、4回にわたって物価高騰対策事業に取り組んできました。そして昨年12月、長引く物価高騰への対策が盛り込まれた国の補正予算が成立。これを受けて市は、国の交付金等と市の財源を活用し、物価高騰緊急対策第5弾を実施することを決定しました。

第5弾では、これまでに2回取り組み、市民の皆さんに好評だった「織りなすクーポン」事業を更に充実させて実施。大型店を含む市内店舗で利用できるクーポンを、全ての市民を対象に、一人につき7000円分支給します。既に関連予算は、先月20日に開かれた市議会臨時会において議決され、今後、業者選定等を進めていきます。クーポンの配送時期や利用期間など、

また、物価高騰によって生活に大きな影響を受けている子育て世帯への支援として、高校3年生までの児童一人につき2万円の「物価高対応子育て応援手当」を支給します。速やかに対応を進め、昨年9月分の児童手当を蔵市から支給した人には、申請不要で先月29日に振込済みです（申請が必要な場合あり）。

物価高騰緊急対策第5弾の詳細については、左ページ上囲み



「織りなすクーポン」第2弾の様子（令和5年度）

## 声



あらい ゆみか  
新井 優美花 さん  
塚越4丁目

### 子どものために使いたい

買い物に行く度、食料品などの価格高騰を感じるので、織りなすクーポンをまたもらえるのはうれしいです。子どもが生まれたので、今回はおもちゃや絵本など子どものために使いたいと思います。



いけがみ たかお  
池上 隆夫 さん  
北町3丁目

### クーポンはみんなに便利

織りなすクーポンは使い勝手が現金に近くて便利なので、使えるお店の数や種類が更に増えることを期待しています。蔵はこうした市独自の支援が充実しているので、住んでよかったと感じますね。



## 蕨市物価高騰緊急対策 第5弾

### 暮らし応援券「織りなすクーポン」第3弾

☆ 市民全員に1人7,000円分の「織りなすクーポン」を支給

支給内容：共通クーポン5,000円（全ての取扱店で利用可能）

専用クーポン2,000円（大型店以外の取扱店で利用可能）

取扱店舗：大型店を含む市内登録店舗（前回は約450店舗で利用可）

クーポンの配送時期や利用期間など、スケジュールの詳細は決まりました。いあらためてお知らせします。

問い合わせ＝  
商工観光課  
(☎433・7750)

### 物価高対応子育て応援手当

☆ 0歳から高校3年生までの子ども1人当たり2万円の物価高対応子育て応援手当を支給

対象児童：①令和7年9月30日時点で児童手当の受給対象の児童

②令和7年10月1日～8年3月31日に生まれた新生児

支給時期：①は先月29日から振込開始 ②は今月から順次振込

※公務員、離婚等により令和7年10月～8年3月31日に児童手当の受給者になった人、②に該当する人は要申請。それ以外の人には申請不要。詳細は市ホームページをご確認ください。

市ホームページ



問い合わせ＝  
子ども未来課  
(☎433・7757)



最優秀作品  
「パープルちゃん」

作者の声



川崎 久美子 さん  
北町1丁目

パープルリボンをみんなに知ってもらいたいと思い、天使の羽に見立てたシンプルなキャラクターを描きました。多くの人に広まり、身近なものとなることで、女性に対する暴力のない社会になってほしいと願っています。

**身** 近な暮らしのなかから男女共同参画についての理解と関心を深めてもらおうと、市は平成12年度から、男女共同参画をテーマにした写真や川柳、ひとコマフレーズなどを募集しています。今年度はドメスティックバイオレンスの根絶を願い、「暴力をなくそう」をテーマにしたオ

リジナルキャラクターを募集。個性豊かな47作品の応募があり、女性に対する暴力根絶のシンボル、パープルリボンをモチーフにした川崎久美子さんの作品が最優秀作品に選ばれました（詳細左囲み）。市はこうした啓発活動に加え、各種講座の開催や相談体制の整備などを進めています

（関連左囲み）。また今年度は、「蕨市DV対策及び困難な問題を抱える女性支援基本計画（仮称）」の策定に向けた取組を推進。誰もが安心して自分らしく生き生きと生活できる、男女共同参画の地域づくりを進めています。

問い合わせ＝市民協働課  
(☎433・7745)

### DV相談窓口

（蕨市配偶者暴力相談支援センター）

受付：月～金曜日（祝日、年末年始を除く）

午前8時半～午後5時15分

※週3日間は、女性相談支援員が対応します（午前9時～午後5時）。



予約は不要です。まずはお電話（☎433・7745）でご相談ください。

## 2 テーマは「暴力をなくそう」 男女共同参画キャラクター作品を表彰

もしものときのために

# 地震への備えを

東日本大震災からまもなく15年。いつ起こるか分からない災害に備えるには、一人ひとりが防災力を高めることが重要です。ここでは、減災のための代表的な取組を紹介します。



備蓄品・非常用持ち出し品の準備を進めましょう

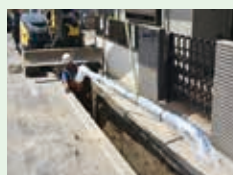
## 今

後30年間で70%程度の確率で起こると想定されている首都直下地震などの大規模地震が発生すると、住宅の損壊やライフラインの途絶など、多くの被害が予想されます。そこで市では、公共施設をはじめ、上下水道や橋りょうの耐震化、民間との災害協定の締結、災害対策用備品の充実、災害対応ドローンの導入など、災害への備えを強化しています(関連左枠)。

更に、災害の被害を小さくするためには、これらの公的機関の取組に加え、自分や家族の命を守る自助の取組が重要です。具体的には、水や食料、トイレ処理セットなどの備蓄品の準備、家具の転倒防止対策や感震ブレーカーの設置などによる自宅の地震対策、非常時の家族間での連絡方法の確認などが挙げられます。家庭でできる自助の取組を左枠で紹介しますので、平時のうちから家族間で共有し、日頃の備えを確認しましょう。

問い合わせ先 安全安心課  
(☎433・7755)

## 上下水道の耐震化の推進



継続して耐震化を推進。病院や避難所などへ配水を行う重要施設配水管路の耐震化率は、昨年度末で95%(全国平均39%)。

## 災害対策用備品の充実



国の交付金を活用し、ラップ式トイレやテント型集合トイレ、簡易ベッド、屋内用間仕切りテントなどの備品を充実。

## 災害対応ドローンの導入



災害時に上空からの情報収集が可能となる災害対応ドローンを導入。災害実態を把握するための映像配信システムも整備。

## 情報ダイヤル

掲載は無料で抽選です(前月未掲載の団体優先)。申し込み=毎月1日~5日の平日に秘書広報課(☎433・7703)へ

※いただいた情報は、市ホームページにも掲載します。



### ●仲間になりませんか

- ▼蔵中央エンゼルス(少年野球) 土・日曜日・祝日 午前8時20分 中央小学校 年長~小学生 月2500円(堀井・☎090・6046・6022)
- ▼北町囲碁クラブ 土曜日 午後0時半 北町公民館 無料(小林・☎431・3180)
- ▼蔵市水泳連盟水泳サークル 月曜日 昼の部 午後1時半 夜の部 午後7時半 ルネサンス蔵24(根岸・☎446・5022)
- ▼蔵北町サッカー 土・日曜日・祝日 北小学校 年中~小学生 月1500~2000円(未就学児は年2000円)(小泉・☎090・4948・5936)
- ▼蔵塚越サッカー 土・日曜日・祝日 東小学校が塚越小学校 年長~小学生 月2500円(浦野・☎090・4139・1382)
- ▼ねこのみ(おしゃべり交流) 月1回 正午 市内 500円(岩本・☎090・3431・4295)
- ▼健康体操クラブ 木曜日 午前10時 下蔵公民館 月2000円(柳元・☎442・8875)



## 備蓄品・非常用持ち出し品の準備



災害後の支援物資が届くまでの時間を想定し、最低3日分(できれば1週間分)の水と食料を備蓄しておきましょう。また、トイレ処理セットの準備も忘れずに。加えて、自宅外への避難が必要な場合に備え、非常用持ち出し品も確認しましょう。

**備蓄品の例**／飲料水、食料品、懐中電灯、医薬品、ラジオ、トイレ処理セットなど

**非常用持ち出し品の例**／懐中電灯、携帯電話、運動靴、家族の連絡先が分かる物、ハザードマップ、雨具、タオル、マスク、救急セット、携帯トイレ、ラジオ、衣類、軍手、身分証明書のコピー、常備薬、現金(小銭含む)、鍵、水・食料、予備の眼鏡など

## 防災情報の入手方法確認

防災行政無線やラジオなどで正確な情報を集めましょう。無線の内容は、メール、LINE、X、電話、ファクシミリでも確認できます。詳細＝右記二次元コード



## 蕨防災士会 会長 Interview



かわの こうそう  
川野 耕三 さん  
南町4丁目

蕨防災士会…防災士の有資格者からなる組織。防災講座や訓練への支援等を通じて地域防災力向上を目指す

災害時は水洗トイレが使えない可能性があるため、トイレ処理セットの備蓄は必須です。そのほか、窓ガラスに飛散防止フィルムを貼る、家具は逃げ道を塞がないような場所に置くなどの工夫もたいせつです。また、感震ブレーカーは電気火災を防ぐのに有効ですので、家庭に合うタイプをよく調べて設置しましょう。日頃から自分で何ができるのか考えることは、自助の取組でいちばん重要です。状況に合わせて対応できるよう準備しましょう。

## 自宅の地震対策



### <住宅の耐震化・耐震診断>

昭和56年5月31日以前に着工した木造住宅等には、市職員による無料簡易耐震診断や、耐震診断・改修工事の補助制度があります。また、今年度から耐震シェルター・ベッド等の設置費用も補助対象となりましたので、活用ください。詳細＝建築課(☎433・7715)

### <家具の転倒防止>

寝室や避難経路にある家具は、倒れないように金具や固定器具で対策をしましょう。

### 主な対象器具とその効果

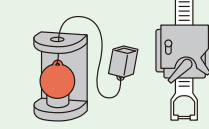
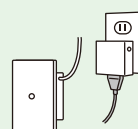
小 → 器具の効果 → 大				
ストッパー式	ボール式	L型金具(スライド式)	L型金具(上向き取付)	L型金具(下向き取付)
マット式		ベルト式	プレート式	
		チェーン式		

※ボール式はストッパー式やマット式と組み合わせるとより効果が高まります。

### <感震ブレーカーの設置>

設定値以上の震度の地震発生時に、自動的に電気の供給を遮断する装置です。設置することで、停電復旧後の電気火災を防ぎます。下記のような種類がありますので、ご家庭に合わせて設置しましょう。

【分電盤タイプ】 【コンセントタイプ】 【簡易タイプ】



●おもり球式 ●バネ式

## 災害用伝言サービスの体験利用



家族の安否確認には、「災害用伝言サービス」の活用が有効です。毎月1日と15日に体験ができますので、家族で利用してみましょう。詳細＝右記二次元コード



- ▼蕨ラグビースクール 土曜日 午前9時 東小学校 小学生 月1000円(小林・☒y.koba rugby@gmail.com)
- ▼わらび寄席(落語会の運営) 不定期 くるる(平塚・☎050・1809・8885)
- ▼蕨スポーツ吹矢クラブ 金曜日 午後1時 西公民館 月500円(武山・☎080・1359・3870)
- ▼塚越・日本語教室(講師募集) 毎週金曜日 午後6時半 東公民館 無料 外国語の知識不要(常陸・☎090・4949・3041)
- 参加しませんか
- ▼蕨断酒会 13日(金)＝南公民館 19日(木)＝旭町公民館 3月3日(火)＝中央公民館 午後7時 お酒を止めたい人 家族の酒害でお困りの人 相談は随時(大住・☎090・2749・9640)
- ▼蕨市邦楽舞踊連盟和楽器(小鼓)を奏しよう! 17日(火) 午後5時 旭町公民館 2000円(児玉・☎048・212・8010)
- ▼わらび剣友会体験教室(剣道) 7日・3月28日 毎週土曜日 午後5時 市民体育館 年長・小学生 無料(池澤・☒watake n1974@yahoo.co.jp)
- ▼第63回蕨市民スキー大会 3月20日・22日(2泊3日) 鹿沢スノーエリア(群馬県) スキー大会とスキー教室 先着30人 2万8000円 申し込み 24日までに(蕨市スキー連盟・☒info@warabiski.net)

## 年始めに安全誓う出初式

先月11日、「蕨市消防出初式」が消防本部で開催されました。式では、姿勢及び服装点検に加え、消防職員による火災を想定した訓練や消防団員による小型ポンプ放水訓練、消防功労賞の表彰などを実施。参加した214人は、防災意識を高め、安全安心なまちづくりへの決意を新たにしていました。



## まちの話題

ここでは1月上旬から1月中旬までの話題を紹介します  
ビデオマークがついている話題はCATVで放映します



## 蕨で迎える第80回成年式

先月12日、市民会館で20歳の門出を祝う成年式が開催されました。式典では、実行委員による「青年の主張」や恩師の激励のほか、80回目を記念して蕨市PR大使を務める町<sup>まち</sup>聖<sup>あせい</sup>さんの講演会などが行われ、出席した394人は、発祥の地の歴史を感じながら、大人としての自覚を深めていました。

## 落語で笑って元気な一年

笑いを通して明るい一年を過ごしてもらおうと、先月13日、西公民館で高齢者学級公開講座「新年を笑って迎えましょう」が開かれました。落語家の三遊亭歌実<sup>さんゆうてい かじつ</sup>さんの巧みな話芸に引き込まれていった47人の参加者の皆さん。会場は終始、元気な笑い声に包まれ、大いに盛り上がっていました。



## 「ハローわらび」2月の番組表

市からのお知らせ・地域の話題などをお送りします

放送時間は、毎日午前9時・正午・午後3時・6時・9時からそれぞれ45分間です。

	1/30(金)～2/5(木)	6(金)～12(木)	13(金)～19(木)	20(金)～26(木)	27(金)～3/5(木)
00	タウンタウン 私は騙されない ～特殊詐欺編～	市政ガイド わらび市政ほっとNews	タウンタウンワイド 新年あいさつ交歓会	市政ガイド わらび市政ほっとNews	タウンタウン いじめのない 明るい学校づくり会議
05	蕨で迎える20歳の門出	タウンタウン 新年を笑って迎えましょう	音楽家派遣事業 in 塚越小	タウンタウンワイド スローエアロビック教室	# 蕨メシフェス冬
10	第80回成年式	特集・ウィークリープラス ちふれASエルフェン埼玉 サッカー教室	SDGsパートナー 認定証交付式	スマイルコンサート	蕨市政なう！
15			新春芸能競艶会	乳幼児クラブ豆まき会	着実に進む 子育てしやすいまちづくり
20	探れたてスポット 地域の話題が盛りだくさん	市政ガイド 税の申告について	特集・ウィークリープラス 玉川太福 独演会	安全安心なまちづくり 避難所運営協議会 子ども防災ひろば119	探れたてスポット 地域の話題が盛りだくさん
30	知って得する暮らしの情報	知って得する暮らしの情報	知って得する暮らしの情報	知って得する暮らしの情報	知って得する暮らしの情報

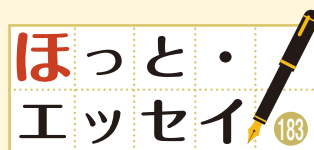
「ハローわらび」DVD／放送終了後から貸し出します 無料 詳細・貸し出し場所＝秘書広報課 (☎433・7703)





依然として厳しい物価高騰が続くなか、蕨市では、市独自の新たな物価高騰対策として、全ての市民の皆さんに1人7000円分の暮らし応援券をお届けする「織りなすクーポン」第3弾を実施することといたしました。

蕨市では、これまで4回にわたり市独自の物価高騰対策に取り組み、水道基本料金の一定期間の無料化やスマホ決済を活用したポイント還元キ



## 1人7千円分の暮らし応援券「織りなすクーポン」第3弾

市長 頼高 英雄

### 市民と市長の面会日

面会日は毎月第1木曜日。今月は5日です。3月は5日です。時間は午後1時～5時を予定しています。

ご希望のかたは秘書広報課（☎433・7701）へご連絡を。

キャンペーン、昨年実施したプレミアム付きデジタル商品券など様々な事業を実施してきましたが、「織りなすクーポン」は、全ての市民への支援につながるともに、紙のクーポン券で誰もが利用しやすい、市内事業所の売り上げ増にもつながる効果的な対策です。支給額は、昨今の市民生活の厳しい状況を踏まえて、国の交付金に市の独自財源を加え、思い切って、1人7000円分に拡充しました。

クーポン券は対面でのお届けを基本とするため、事業者の確保など実施までには一定の期間を要しますが、なるべく早く実施し、物価高騰から市民生活と地域経済を守るため、全力を挙げてまいります。



### プロに学ぶサッカー教室

先月17日、市がサポータータウン協定を結ぶ女子プロサッカーチーム、ちふれA S エルフェン埼玉による、サッカー教室が市民体育館で開かれました。集まった小学生22人は、選手に直接サッカーを教えてもらえる貴重な機会を喜び、教室終了後にはサインをもらうなど交流も楽しみました。

しずく 紫雲ちゃん（3歳0か月）

いそかに こうじろう 磯谷 衡次郎さん

ゆき 由紀さんの 長男

錦町1丁目



が家のアイドル

-646-

「おおらかで優しい性格の紫雲。公園では、自分が遊んでいる遊具を使いたい子がいると、すぐに譲ってあげます。最近、飼った犬のロイズにごはんをあげたり、家の拭き掃除をしたり、お手伝いに挑戦中。私たちを助けようとしてくれる姿に成長を感じて、うれしいです。これからもすなおで優しい子に育って、お友達がたくさんできるといいですね」と、母親の由紀さん。



みんなで  
けん玉技に挑戦

先月6日、南公民館で「新春けん玉教室」が開催されました。世界大会優勝経験がある坂井天翠さんの指導の下、基本から高難易度の技まで多くの技に挑戦。最後には検定もあり、参加した8人はけん玉の奥深さに触れ、楽しいひとときを過ごしました。



「好きな落語の演目は『妾馬』です」と平塚さん

輝いてます

ひと

平塚 奈帆子 さん

## 蕨に話芸を楽しめる場所を

落

語や講談、浪曲といった日本の話芸を地元で気軽に楽しんでもらおうと開催されている「わらび寄席」。寄席の企画や運営を担う席亭を務めるのは、平塚奈帆子さん（47歳・錦町3丁目）です。7年前、偶然目にしたのぼりに引かれて寄席に立ち寄り、落語と出会いました。扇子や手ぬぐいを巧みに使い、語りだけで情景を描く話芸の世界にすぐに夢中になり、以来、寄席へ通うようになりました。転機となったのは3年前、仕事に追われ余裕のない日々の合間に聴いた桂蝶の治さんの一席でした。「気が付くと落語に没頭し、張りつめていた気持ちがほぐれていくのを感じ

ました」と平塚さん。生の話芸には、人の心を元気づける力があるとあらためて実感し、こんな体験を身近な人たちにも味わってもらいたいという思いが芽生えました。

そんな折、趣味の着物が縁で市内の呉服店から依頼を受け、小さな落語会を開催することに。これを機に、落語・講談・浪曲の会を次々と企画していきます。思い立ったらとことんやる性格から、ちらしは全て手作りし、出演者の別の公演にも赴いて案内を行うなど、地道な努力を重ねました。その姿に共感し、公演日には寄席で知り合った仲間が手伝いに来るように。そして昨年10月、ついに「第1回わらび寄席」を本格的な寄席として地元蕨で開催すると、133人も来場者が集まりました。「会場いっぱいになり、声が届く光景に、胸が熱くなりました」と振り返ります。その喜びを原動力に、先月の第2回に続き、来月7日には子ども落語体験会も実施予定。「わらび寄席をきっかけに話芸に親しむ人が増えたらいいですね」と笑う平塚さんの目には、寄席の文化が根付いた蕨の未来が映っています。

## 今月の河鍋晩斎記念美術館

# 天才絵師の作品 蕨にあり

—No.117—



晩斎、勝文斎椿月合筆「恵比須大黒とねつみさん」1889年  
福田熊次郎板 大判錦絵三枚続

大黒天の使いであるねづみが小判を口にくわえて大黒天の懷の中に小判を運び入れ、それを恵比須が台帳に記しています。恵比須と大黒天が協力して商売が盛んとなり、富み榮えていくさまを描いた、とても縁起の良い絵です。

yosai  
Kawanabe

現在の茨城県古河市に生まれる。浮世絵や狩野派を学び、江戸・東京の庶民から人気を博す。明治9年、万国博覧会に肉筆画を出品。14年、内国勸業博覧会で日本画の最高賞受賞。娘の晩翠も日本画家。



かわなべ きょうさい  
河鍋 晩斎  
天保2年(1831)  
～明治22年(1889)

## 河鍋晩斎記念美術館 開催中(25日まで)

企画展「晩斎・晩翠 七福神めぐり」展

同時開催 特別展「『晩斎画譜』の世界」展

開館＝午前10時～午後4時

休館＝火・木曜日、毎月26日～末日

ところ＝南町4-36-4

入館料＝一般600円 高校生・大学生500円

小・中学生300円 65歳以上500円

※学生は学生証、65歳以上の人は年齢の分かる物をご提示ください。

詳細＝同館(☎441・9780)



最新の情報は美術館のホームページをご覧ください

