

基本目標① 学びあい高めあう学校教育の充実

施策1 教育内容の充実

<各支援員の配置>

小・中学校には、教科指導や学校生活全般で補助や支援をするスクール支援員や、教育上特別な配慮を必要とする児童・生徒に対して適切な支援を行う特別支援教育支援員を配置しています。

また、小・中学校を巡回し、司書教諭や図書ボランティア等と連携しながら学校図書館教育を支援する学校図書館教育支援員を配置しています。

このほかにも、教員業務支援員（スクール・サポート・スタッフ）を各校に1名ずつ配置し、学校現場の働き方改革を進めています。



支援員による指導で学校生活をサポート

<小学校における35人程度学級の実施>

蕨市では、小学校全学年において少人数学級(35人程度学級)を実施しています。平成22年度に3・4年生における35人程度学級を実施以来、平成23年度には5年生に、平成24年度は6年生にまで拡大しました。学習指導・生活指導において、低学年との円滑な接続とともに、きめ細かな指導が行われています。その結果、学力・体力向上の面で成果が現れています。



学級の少人数化によりきめ細かな指導を実現

<教育センターの効果的な運用>

蕨市教育センターは、平成30年4月に中央小学校1階に移転し機能を拡充しました。GIGAスクール構想の実現に向け、小・中学校に1人1台端末が配備されたことに伴い、教員のICTを活用しての指導力を向上させるため、令和3年3月には、教育センター内にも教員の研修を行うためのICT機器が配備されました。

主な事業内容は、①教育相談の対応、②教育支援センター(日々草学級)の支援・指導、③教員研修の指導、④日本語特別支援教室での日本語指導、⑤環境改善のための支援(スクールソーシャルワーカーの活用)などです。



教育支援センター(日々草学級)での様子

<中学生の主張 in わらび>

蕨市立中学校3年生が、自らの体験に基づき、社会のこと、家族のこと、友人のことなど、日頃抱えている思いや考えを発表する会です。

各校の代表生徒は、翌年の発表者となる2年生を前に、後輩へのメッセージとして自らの主張を発表します。

令和5年度は4年ぶりに市民会館で実施いたしました。



代表生徒が自分の考えや思いを堂々と発表

<市内小・中学校作品展>

小・中学校の児童・生徒の書き初め及び図工・美術作品展を毎年1回開催しています。作品の展示・鑑賞を通して、教員の指導力向上と児童・生徒の学習意欲や技能及び鑑賞の能力の向上を図っています。また、作品展は、新しい世界観との出会いや発見の場となっています。



児童生徒・保護者・地域の方も作品を鑑賞

<いじめ未然防止に係る取り組み>

蕨市では、令和元年度に、いじめを未然に防止するための取り組みとして、「蕨市いじめ未然防止ワーキンググループ」を設立しました。

蕨市独自で開発した学校生活アンケートを市内全校で実施し、児童・生徒の実態の把握に努めるとともに、ライフスキル教育の手法を用いた学習プログラムの構築、授業研究会や教員研修の開催などを進めています。

また、令和5年度からは、市内全校、全学年の児童・生徒に対して、いじめ未然防止に係る授業を実施し、子供たち一人一人が、自分らしくよりよい生き方ができるように、日常生活の中で抱くストレスや不安、対人関係についての悩みなどを解決していく力の育成を図っています。



ライフスキル教育の手法を用いた授業

<いじめのない明るい学校づくり会議>

蕨市では、「蕨市いじめのない明るい学校づくり宣言」をもとに、各小・中学校においていじめ撲滅に向けて取り組んだ活動内容について各校の代表が集まり、会議を行います。会議での意見交換を通して、各校の取り組みをさらに充実させるとともに、小中連携による「いじめのない明るい学校づくり」の推進を図っています。



各校での取り組みなどについて意見交換

<人権作文・人権標語>

蕨市では、児童・生徒の人権意識の高揚を図り、人権についての正しい理解を深め、さまざまな人権問題を解決する力を育むために、全小・中学校から人権に関する作文及び標語を募集し、蕨市人権作文・標語集『ともだち』を刊行しています。また、人権標語については、優秀作品をステッカーにし、全小・中学校及び市内の公民館等に配布、掲示することにより人権意識の啓発を図っています。



人権標語の優秀作品は公共施設にも掲示

<道徳教育の推進>

道徳科の学習では、「対話的な学び」により考えを深めるとともに、道徳的な判断力、心情、実践意欲と態度を育てています。また、詩を書くこと、読むことを通して、児童・生徒の言語感覚を養い、日常の言語生活を豊かにし、感動する心や思いやりの心など豊かな心情を培っていくことを目的に、「心のポエム」の取り組みを行うとともに、学校毎に作品を校内掲示しています。

<自然体験活動教室>

令和5年度は、感染対策を講じながら、蕨市教育センターやさわやか相談室を利用している児童・生徒を対象に、埼玉県立名栗げんきプラザの恵まれた自然環境の中で体験活動を実施しました。体験活動をとおして、日々の不安感を解消し、豊かな心を育み、人間関係づくりの力を身に付けることを目的に行っています。



名栗げんきプラザの方の話を聞く様子

<小学校ミニバス親善大会>

蕨市立小学校5年の全児童が参加するミニバスケットボール親善大会は、各学校と市民体育館を会場として行われ、クラスごとに各会場に移動して他校と対戦します。各チームで作戦を工夫し、チームワークで戦います。また、親善試合にふさわしく、試合後はノーサイドの精神でお互いを讃えます。



大会を通じてクラスの団結も深まります

<小学校サッカー親善大会>

蕨市立小学校6年の全児童が参加するサッカー親善大会は、ミニバス親善大会と同様に、複数の学校を会場として行われ、クラスごとに他校と対戦します。

毎年、熱戦が繰り広げられるとともに応援にもたいへん力が入っています。

<体力向上委嘱研究発表>

蕨市小・中学校児童生徒体力向上推進委員会では、小・中学校のうち1校に2年間の研究を委嘱しています。

令和5年度は南小学校が委嘱を受けて研究を進めており、2年間の成果として研究発表を行います。

<生涯にわたり健康な生活を送るための健康教育の推進>

学校保健関係職員の知識技能や指導力向上のため、各種講演会・研究会への参加を促し、学校における支援体制の充実に努めます。また、教育課程や学習指導要領の内容を踏まえて学校保健計画の充実に図り、食育や健やかメディアの推進、薬物乱用防止、性に関する指導、生活習慣病、心の健康等の健康教育活動を実施します。



小学校への健やかメディア出前講座の様子

<疾病予防、健康管理の徹底及び健康維持のための指導の充実>

各種検診・検査に加えて、児童・生徒及び保護者からの健康相談を実施し、児童・生徒の健康管理を徹底します。

- ①定期健康診断：小・中学校全学年を対象に4月～6月頃に実施
- ②結核検診：定期健康診断の結果、結核の疑いのある児童・生徒を対象に精密検査を実施
- ③心臓検診：小学1・4年生と中学1年生を対象に4月頃に実施（必要に応じて二次検診を実施）
- ④脊柱側彎検診：小学5年生を対象に6月頃に実施
- ⑤尿検査：小・中学校全学年を対象に4月頃に実施（必要に応じて二次検診を実施）
- ⑥小児生活習慣病予防検診：中学1年生を対象に5～6月頃に実施

<学校環境衛生管理の充実>

学校薬剤師等によるプール水質検査や教室内空気検査、教室内照度検査、ダニ検査などの検査を実施し、学校環境衛生管理を徹底します。また、学校環境衛生管理を充実させるため、学校施設管理部門や学校保健会などとも連携を図っています。

<救急救命体制の充実>

応急手当普及員講習会等を実施することにより、応急手当普及員の育成に努めるとともに、小・中学校にAEDを2台設置し、救急救命体制の充実を図っています。また、急性アレルギー対策として、緊急時の対応方法をマニュアル化して支援体制の強化に努めています。

[学校保健会]

昭和38年より、学校教育における保健衛生の研究・普及発展に大きく貢献しています。具体的な活動としては、児童・生徒への健康教育、児童・生徒への健康管理、学校環境衛生管理などについて、専門部会で検討・研究をしています。

令和4年度児童・生徒の平均体格

	男子				女子			
	身長 (cm)		体重 (kg)		身長 (cm)		体重 (kg)	
	県平均	市平均	県平均	市平均	県平均	市平均	県平均	市平均
6歳(小学1年生)	116.7	117.7	21.9	22.2	116.5	117.0	21.5	21.5
7歳(小学2年生)	122.6	123.9	24.6	25.3	121.9	122.8	23.8	24.6
8歳(小学3年生)	128.7	129.9	27.8	29.0	127.9	128.3	26.9	27.1
9歳(小学4年生)	134.2	134.6	31.5	32.2	134.5	135.3	31.0	31.8
10歳(小学5年生)	139.5	141.0	35.0	36.9	140.8	142.2	34.8	35.6
11歳(小学6年生)	146.7	146.5	39.8	40.6	147.3	149.9	40.0	42.3
12歳(中学1年生)	154.0	154.8	45.8	47.2	152.4	152.8	44.3	45.2
13歳(中学2年生)	160.6	161.4	50.3	49.8	154.8	155.1	48.2	48.1
14歳(中学3年生)	165.6	167.1	54.6	57.0	156.5	157.3	50.3	50.8

※新型コロナウイルス感染症に伴う各種健康診断の実施時期の対応により、県平均の集計結果は、令和3年度の結果を掲載。

＜学校給食センター＞

所在地／蕨市錦町2丁目6番14号
電話／048-443-4151
FAX／048-443-4142
e-mail／kyushoku@city.warabi.saitama.jp



学校給食センターの外観

●学校給食の目標

学校給食は、身体の発育期にある児童・生徒に、安全で栄養バランスのとれた食事を提供し、健康の増進と体位の向上を図るほか、食事をとるといふ実践と結びついた総合的な教育活動の目的を実現するために、次のことを目標としています。

1. 適切な栄養の摂取による健康の保持増進を図ること。
2. 日常生活における食事について正しい理解を深め、健全な食生活を営むことができる判断力を培い、及び望ましい食習慣を養うこと。
3. 学校生活を豊かにし、明るい社交性及び協同の精神を養うこと。
4. 食生活が自然の恩恵の上に成り立つものであることについての理解を深め、生命及び自然を尊重する精神並びに環境の保全に寄与する態度を養うこと。
5. 食生活が食にかかわる人々の様々な活動に支えられていることについての理解を深め、勤労を重んずる態度を養うこと。
6. 我が国や各地域の優れた伝統的な食文化についての理解を深めること。
7. 食料の生産、流通及び消費について、正しい理解に導くこと。

●特色

学校給食の充実を図るため、衛生管理の徹底と計画的な施設・設備等の整備充実に取り組んでいます。また、学校と連携した食に関する指導として、施設見学や試食会、アレルギーを有する児童・生徒に対する献立チェックや栄養指導、市内全校を対象とする学校訪問栄養指導を実施しているほか、地場産物の活用及び生産者と児童との交流給食等の事業を展開し、安全で栄養バランスのとれた、おいしい給食の提供に努めています。

●年間給食回数・給食費

小学校 180回・月額 4,200円（1食 256円）
中学校 179回・月額 4,900円（1食 301円）

●給食センターの運営

1. 学校給食センター運営委員会（委嘱された10名以内の委員で構成）
運営目標、年間事業計画、収支状況等の必要事項を審議し円滑な運営を図っています。
2. 学校給食用賄材料購入部会（教育委員会及び給食センター関係者で構成）
価格・品質・衛生・安全性を選定基準に、安全で品質の良い賄材料の購入に努めています。
3. 学校給食主任連絡会（各学校の給食主任及び給食センター栄養士等で構成）
学校との連絡調整及び給食指導や献立内容の充実を図っています。

＜特別支援学級の設置＞

特別支援学級は、障害があることにより、通常の学級における教育では十分に指導効果をあげることが困難な児童・生徒のために編制された学級です。

蕨市では、東小学校、西小学校、南小学校、北小学校、第一中学校、第二中学校、東中学校に「特別支援学級」を設置しています。



学習過程がわかる掲示

＜通級指導教室の充実＞

通級指導教室は、通常の学級に在籍している、言語障害、難聴、LD(学習障害)、ADHD(注意欠如多動性障害)等の児童・生徒に対して、各教科等の指導は主として通常の学級で行いつつ、一人ひとりの障害に応じた特別の指導を行っています。そこでは、在籍する学級の授業の一部に替えて、または加えて通級指導を受けることができます。



感染症対策や指導資料が充実した教室

現在蕨市には「通級による指導」の場として、今年度より新たに1教室増室し、3校に「難聴・言語通級指導教室(ことばの教室)」が設置されています。また、1校に「発達障害・情緒障害通級指導教室」が2教室設置されています。

＜ICT活用指導力向上研修の実施＞

学習指導要領に、「ICT環境整備の必要性」が規定されたこと、「小学校プログラミング教育」が必修化されたことを踏まえ、教員のICT活用指導力の向上を目指し、教育委員会主催の集合研修や市内小・中学校での校内研修を実施しています。

令和3年度より、学校間の情報共有、学校へのフォローアップ及び最新の情報等を提供するため、蕨市で「ICT活用指導力向上ワーキンググループ」を立ち上げ、市内の公立小・中学校におけるICT教育の均質化を図り、教員の指導力の向上を図っています。



ICT活用指導力向上ワーキンググループ協議会での様子

＜教員研修の充実＞

蕨市では、埼玉県の実施する年次研修に加え、採用から7・8年目にあたる教員を対象とした教員研修を実施しています。

7・8年次教員研修では、自ら設定した研究課題について、実践を通して研究を深めます。これまでの教育実践を見直し、専門的知識・技能の一層の充実を図るとともに、蕨市の教育活動中核教員として活躍できる資質を育むことを目的とし、昨年度と同様に、同時双方向型アプリ「Google meet」を活用して、発表会を実施しました。



令和4年度7・8年次教員研修集録

<令和5年度 蕨市教育委員会研究委嘱校一覧>

学校名	研究主題
東小学校	自らの目標達成に向けて、主体的に考え、表現する児童の育成
西小学校	自分のよさを知り、伝え合い、認め合い、高め合う児童の育成
南小学校	自ら考え、判断し、主体的に行動できる児童の育成
北小学校	「主体的に活動する児童の育成」 ～ICT等の教育ツールの効果的な活用～
中央小学校	運動好きの児童の育成
中央東小学校	互いに認め合い、高め合える中東っ子の育成
塚越小学校	自分の思いをもち、豊かに表現し伝え合う 塚小っ子の育成 ～国語科を通じて、思考力や想像力、表現力を育むための ICT の有効的活用～
第一中学校	身に付けた資質・能力を発揮できる生徒の育成
第二中学校	主体的に考え、学び合い、高め合う生徒の育成
東中学校	主体的に課題へ取り組む生徒の育成 ～他者を認め、自立ができる個の育成～

<GTECを活用した英語教育の更なる充実>

令和3年度から、中学校2年生及び3年生に、GTECの受検を実施しています。GTECでは、英語4技能テスト

(聞く listening・話す speaking・読む reading・書く writing) を実施するとともに、学習者用端末を活用した英語学習を行っており、併せて、GTECの結果等を活用した年2回の教員研修を実施し、教員の指導力向上を図っています。

このGTECの分析結果を活用し、生徒一人ひとりの英語4技能の定着状況を把握するとともに、教員の授業改善を通じて、本市における英語教育の更なる充実に努めています。



GTECスピーキングテストの様子

※GTEC：(ジーテック / Global Test of English Communicationの略) 英語力が測定できるスコア型英語4技能検定

＜A L Tの全校配置＞

蕨市では、令和2年度より、市内小・中学校全校に1名ずつA L T（外国語指導助手）を配置しています。児童・生徒の外国語でのコミュニケーション能力の向上ならびに、市内小・中学校における外国語教育の充実を図っています。



生きた外国語や文化に触れる機会を提供

施策2 教育環境の充実

＜G I G Aスクール構想によるI C T環境の充実＞

蕨市では令和2年度に、市内公立小・中学校の全児童・生徒への1人1台端末と、高速大容量の通信ネットワークの一体的な整備が完了しました。特別な支援を必要とする子供を含め、多様な子供たちを誰一人取り残すことなく、公正に個別最適化され、資質・能力がいっそう確実に育成できる教育I C T環境を実現します。



電子ホワイトボードツール「Google Jamboard」を活用した授業の様子

＜自転車安全教育の取組＞

小学校では、低学年から行っている交通安全指導のほか、3年生を対象とした「交通安全教室」で正しい自転車の乗り方について指導し、4年生では「子供自転車運転免許制度」を実施しています。また、令和5年4月1日より、自転車乗車時のヘルメット着用が努力義務化されたため、各校でヘルメット着用を促進しています。



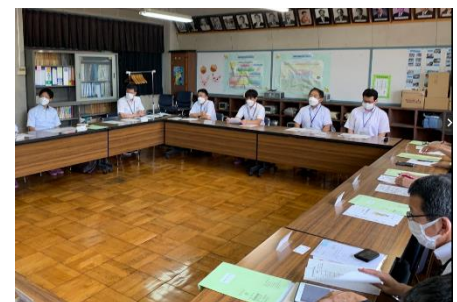
自転車の正しい乗り方や交通ルールを学ぶ

施策3 地域に根ざした教育の展開

＜コミュニティ・スクールの推進＞

令和元年4月より、東小・塚越小・東中の3校をまとめて塚越地区として、令和5年度より、西小・北小・第二中の3校をまとめて第二中学校区として学校運営協議会を発足しました。

学校運営や学校課題に対して、諸会議を通じて学校経営・運営に積極的に参画していただき、中学校区の子供の学びの充実や安心・安全の確保等、豊かな成長を支えていくため、モデル地区としてコミュニティ・スクールの活動を推進しています。



地域でつくりあげる学校運営のモデルに

<入園・入学資金貸付事業>

子供たちに等しく教育を受ける機会を与えることを目的として、私立幼稚園の入園並びに高等学校、大学及び専修学校の入学に要する費用の支弁が困難な保護者に対し、資金の貸付を行う制度です。

区分		貸付額	返還
入園資金	私立幼稚園	100,000 円以内	6 か月据え置き後、1 年以内
入学資金	高等学校 専修学校(高等課程)	500,000 円以内	6 か月据え置き後、30月以内
	高等専門学校		
	大学 専修学校(専門課程)	900,000 円以内	6 か月据え置き後、42月以内

<奨学金貸与事業>

有能な人材を育成することを目的として、経済的な理由により、高等学校及び大学などへの就学が困難な人に対し、奨学金を貸与する制度です。

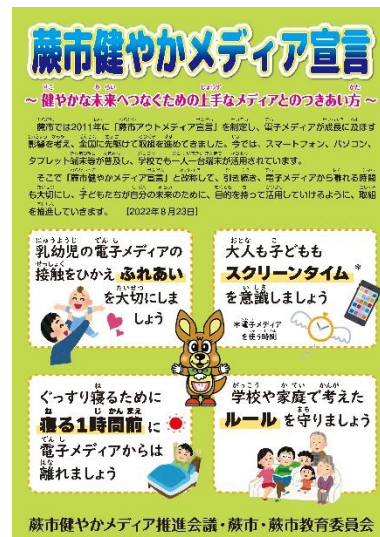
区分		貸付額	返還
奨学金	高等学校 専修学校(高等課程)	月額 10,000 円	貸与終了から2年据え置き後、8年以内
	高等専門学校	月額 12,000 円	
	大学 専修学校(専門課程)	月額 20,000 円	

<健やかメディア宣言>

蕨市では、電子メディアが成長に及ぼす影響を考え、「蕨市アウトメディア宣言」を平成23年に制定し、その取り組みを広げる活動や、また毎年「推進大会」を行ってきました。

今では、スマートフォン・パソコン・タブレット端末等が普及し、学校でも一人一台端末が活用されています。

そこで、令和4年8月23日に、「健やかメディア宣言」と改称して、引き続き、電子メディアとの適切な関わり方を考えながら、子供たちの健やかな未来のために、本事業を推進してまいります。



小・中学校児童・生徒数（令和5年5月1日現在）

（単位：人）

学校名	1年	2年	3年	4年	5年	6年	学級数	合計
東小学校	68	63	64	62	65	60	14	382
西小学校	81	93	69	80	67	73	17	463
南小学校	92	68	84	78	92	98	20	512
北小学校	114	116	104	110	108	101	25	653
中央小学校	55	64	74	61	57	67	13	378
中央東小学校	73	77	86	66	62	68	15	432
塚越小学校	51	75	56	63	78	61	14	384
小計	534	556	537	520	529	528	118	3,204
第一中学校	168	178	167				17	513
第二中学校	185	195	176				17	556
東中学校	119	105	118				11	342
小計	472	478	461				45	1,411
合計							163	4,615

小・中学校教職員数（令和5年5月1日現在）

（単位：人）

学校名	校長	教頭	主幹 教諭	教諭等			養護 教諭	事務 職員	栄養 教諭	栄養 職員	業務員		合計
				男	女	計					市職	委託	
東小学校	1	1	0	8	11	19	1	1	0	0	0	2	25
西小学校	1	1	0	7	14	21	1	1	0	1	0	2	28
南小学校	1	1	1	12	16	28	1	1	0	0	1	1	35
北小学校	1	1	0	17	17	34	1	2	1	0	0	2	42
中央小学校	1	1	0	9	10	19	1	1	0	0	1	1	25
中央東小学校	1	1	1	7	12	19	1	1	0	0	0	2	26
塚越小学校	1	1	0	7	12	19	1	1	0	0	0	2	25
小計	7	7	2	67	92	159	7	8	1	1	2	12	206
第一中学校	1	1	0	17	12	29	1	1	0	0	0	2	35
第二中学校	1	1	0	13	15	28	1	1	0	0	0	2	34
東中学校	1	1	0	11	11	22	1	1	0	0	0	2	28
小計	3	3	0	41	38	79	3	3	0	0	0	6	97
合計	10	10	2	108	130	238	10	11	1	1	2	18	303

小・中学校施設一覧

（単位：㎡）

学校名	学校敷地		校舎	体育館	プール	その他
	全体面積	運動場面積				
東小学校	18,908	8,381	4,451	728	325	33
西小学校	10,336	4,586	4,549	731	307	57
南小学校	17,631	7,662	6,967	819	340	36
北小学校	14,340	6,281	6,041	894	340	51
中央小学校	14,440	6,667	5,408	728	295	40
中央東小学校	12,145	4,685	4,232	726	305	61
塚越小学校	9,852	4,520	3,749	822	340	67
小計	97,652	42,782	35,397	5,448	2,252	345
第一中学校	31,035	16,347	6,553	1,014	337	244
第二中学校	21,610	9,880	7,297	1,229	325	399
東中学校	19,239	10,144	6,085	1,332	325	139
小計	71,884	36,371	19,935	3,575	987	782
合計	169,536	79,153	55,332	9,023	3,239	1,127

東小学校



所在地／蕨市塚越3丁目10番36号
電話／048-442-2154
FAX／048-442-2141
URL／<https://higashi-e-warabi.edumap.jp/>
e-mail／higasi-e@warabi.ne.jp

【学校教育目標】

かしこい子
心ゆたかな子
強くたくましい子

【沿革】

本校は明治11年に開校した歴史と伝統のある学校です。市民の憩いの場「市民公園」が隣接し、緑豊かな環境に恵まれています。芝生広場、学校ビオトープ、水辺「わらび野」、築山などの恵まれた学校環境を活用して、校訓「求め拓く子」のもと、「運動会」や「縦割り活動」、「奉仕活動」などの様々な行事活動を行い、豊かな人間性を持ち、自らの可能性を拓き、未来をたくましく生きることができる児童を育みます。また、充実した学習環境を整え児童の学力向上を目指しています。



【主な年間行事計画】

- 4月 始業式 入学式 発育測定 1年生を迎える会
懇談会 表札訪問 一斉下校訓練
- 5月 各種健診 新体力テスト 1・6年ペア遠足
PTA総会 自転車免許講習会 挨拶運動
- 6月 プール開き 硬筆展 6年社会科見学
縦割り学級遊び 5年林間学校
- 7月 授業参観 着衣泳 非行防止教室
終業式 夏季個人面談
- 8月 始業式
- 9月 発育測定 避難訓練 挨拶運動
東っ子なかよし祭り
- 10月 修学旅行 秋季大運動会 就学時健診
社会科見学 縦割り読み聞かせ
- 11月 学校公開週間 開校記念日
学校公開日・校内音楽会 校外学習
- 12月 授業参観・懇談会 市内ミニバス親善大会
薬物乱用防止教室 終業式
- 1月 始業式 発育測定 校内書初め展
正月あそびの会
- 2月 市内サッカー親善大会 入学説明会
クラブ見学
- 3月 一斉下校 授業参観・懇談会
6年生を送る会 卒業証書授与式 修了式

【本校の特徴ある取組】

- 体力向上（パワーアップタイム）
- 東っ子なかよし祭り ○挨拶運動
- 米作り体験 ○サッカー教室
- 縦割り活動 ○感謝の会
- 6年生を送る会



※行事計画等が変更になる場合があります。

西小学校



所在地／蕨市錦町5丁目11番30号
電話／048-442-2642
F A X／048-442-2633
U R L／<https://nishi-e-warabi.edumap.jp/>
e-mail／nishisyo@warabi.ne.jp

【学校教育目標】

○よく考え 工夫する子(知)

○仲よく 助けあう子(徳)

○明るく 強い子(体)



【特 色】

本校は、昭和24年に開校し、本年度、創立75年目を迎えました。蕨市の西側に位置しており、学区は戸田市、さいたま市と隣接しています。

「子どもたちが 笑顔で 学びあい 認めあう 感動あふれる学校」を目指す学校像として掲げ「よい子」(よく聞きよく考える子、いじめをしない子、ことばをはっきり言う子)をキャッチフレーズに、子供たちが学ぶ喜びや楽しさを実感できる学校を目指しています。

主な年間行事計画

- 4月 始業式 入学式 1年生を迎える会 離任式 懇談会
- 5月 新体力テスト PTA総会 1, 4年交通安全教室 避難訓練 一斉下校 水泳指導 6年音楽鑑賞教室
- 6月 開校記念日 校内硬筆展 西小こども祭り 全学年非行防止教室 6年校外学習 土曜日授業参観 6年租税教室 5年心の観劇
- 7月 懇談会 終業式 個人面談
- 8月 始業式
- 9月 発育測定 3, 4, 5年校外学習
- 10月 就学時健康診断 運動会
- 11月 5年林間学校 6年修学旅行 避難訓練 授業参観・懇談会
- 12月 学校評価 5年ミニバス親善大会 終業式
- 1月 始業式 発育測定 校内書き初め展 6年ホップステップわらびっ子
- 2月 6年サッカー親善大会 3年クラブ見学
- 3月 6年生を送る会 感謝の集い 授業参観・懇談会 卒業証書授与式 修了式



【本校の特徴ある取組】

昨年度より「自分のよさを知り、伝え合い、認め合い、高め合う児童の育成」をテーマに特別活動を中心に研究に取り組み、児童の自己肯定感を高める授業づくりを推進しています。

学校とは、「みんなが楽しく学ぶところ」を基本理念とし、保護者や地域の方々との協力や連携を大切にしながら教育活動を進めています。

また、児童会を中心とした児童同士の交流や、教職員組織全体による、あたたかい人間関係づくりを進めるなど、子どもらしい生き生きとした学校生活の実現に向けて取組を工夫しています。



南小学校



所在地／蕨市南町1丁目36番6号

電話／048-442-2514

FAX／048-442-2516

URL／<https://minami-e-warabi.edumap.jp/>

e-mail／minami-s@warabi.ne.jp



【学校教育目標】

- かしこく（知：確かな学力）
- ゆたかに（徳：豊かな心）
- たくましく（体：健やかな体）

【沿革】

本校は、昭和25年12月1日に開校し、温かく力強い地域の心に支えられ、本年度、創立73周年を迎えました。学校周辺は桜並木、生涯学習施設、景観道路が整備された、閑静な地域環境にあります。

本校では「自ら考え、判断し、主体的に行動できる児童の育成」をテーマに蕨市教育委員会研究委嘱を受け、教師の指導力向上や児童の学力・非認知能力の向上に向け、「学びで花咲く南っ子」を合い言葉に、日々取り組んでいます。

主な年間行事計画

- 4月 始業式 入学式 離任式
1年生を迎える会 授業参観・懇談会
- 5月 異学年交流活動 PTA総会
引き渡し訓練 交通安全教室（該当学年）
- 6月 プール開き 林間学校（5年） 個人面談
- 7月 授業参観・懇談会 救命救急法講習（5年）
終業式
- 8月 始業式 避難訓練
- 9月 学校公開週間 学校公開日 南っ子まつり
- 10月 修学旅行（6年） 秋季大運動会
- 11月 個人面談
- 12月 授業参観・懇談会 終業式
市内バスケットボール親善大会（5年）
- 1月 始業式
新入学児童保護者説明会
- 2月 授業参観・懇談会
市内サッカー親善大会（6年）
- 3月 6年生を送る会 卒業証書授与式
修了式

【本校の特徴ある取組】

- 児童会を中心とした「あいさつ運動」
- 南っ子まつり（PTAとの連携）
- 糸車体験（1年）
- こいのぼり集会（1・2年）
- 機織り体験（3年）
- 高齢者との交流会（3年）
- 福祉体験（4年）
- 体力向上のための時間走の取組
- 鉄棒・縄跳検定の実施
- 教科担任制の実施（全学年）
- 読み聞かせ



▲みんなでわいわい「南っ子まつり」

北小学校



所在地／蕨市北町2丁目11番6号

電話／048-432-2044

F A X／048-432-2047

U R L／<https://kita-e-warabi.edumap.jp/>

e-mail／kitashou@warabi.ne.jp



【学校教育目標】

- よく考える子
- 思いやりのある子
- たくましい子



【学校経営の要点】

教育活動の不易と流行を踏まえ、「楽しさの中にも厳しさがあり、安らぎの中にも緊張があり、認め合いの中にも競争があり、自由の中にも規律がある」バランスのよい学校をめざし、子供たちが、その生涯にわたり、笑顔を輝かせるための礎を築きます。

【沿革】

本校は開校明治 3 年の県内屈指の伝統校であり、創立 153 年を迎えました。オープンスペースを取り入れた教室や、耐震化とともにエアコンが設置された体育館、多目的トイレの完備等、整備された学校施設・設備を備えています。

また、地域、保護者を含む学校応援団を教育活動や各種ボランティア活動に積極的に活用した、地域を生かした教育活動を展開しています。

【主な年間行事計画】

- 4月 始業式 入学式 1年生を迎える会
離任式 避難訓練
- 5月 家庭確認訪問 引渡し訓練 新体力テスト
埼玉県学力学習状況調査
修学旅行(6年)
- 6月 プール開き 校内硬筆展 防災月間
林間学校(5年)
- 7月 着衣泳 租税教室(6年)終業式 個人面談
- 8月 始業式
- 9月 不審者対応訓練
- 10月 運動会 交通安全教室
- 11月 学校公開
- 12月 終業式
- 1月 始業式 校内書きぞめ展
- 2月 新入学児童保護者説明会 6年生を送る会
- 3月 卒業証書授与式 修了式

【本校の特徴ある取組】

- 「生きる力が磨かれ、子供が輝きを増す北小学校」
～明るく笑顔の北小生～ の実現にむけて
令和3～5年度 北小研究主題
「主体的に活動する児童の育成」
～ICT等の教育ツールの効果的な活用～

《学力向上に向けた取組》

- 教科担任制・少人数指導
- 習熟度別学習の導入
- 朝の読書タイム・読み聞かせ

《体力向上に向けた取組》

- 体育朝会
- パワーアップブックの活用

《その他》

- ユニバーサルデザインに基づく教室掲示
- 縦割り活動の充実
- 各教科・領域におけるICT活用

中央小学校



所在地／蕨市中央6丁目8番25号

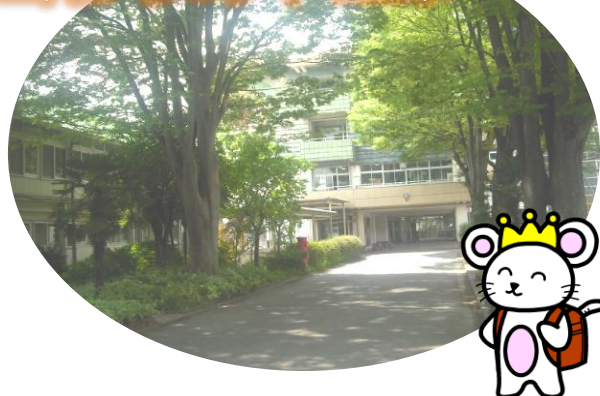
電話／048-442-2672

FAX／048-442-2688

URL／<https://chuo-e-warabi.edumap.jp/>

e-mail／wrb-chuou-es@wcv.jp

正門からのケヤキ並木



【学校教育目標】

- 明るい子（豊かな心）
- かしこい子（確かな学力）
- たくましい子（健やかな体）

<キャッチフレーズ>

**元気がある 夢がある
楽しい学校 中央小**

【沿革】

本校は、昭和29年、蕨町立中央小学校として創立し、市の中心部と中山道の古い街並みに程近く、昔からの住宅地の中に建つ、緑豊かな学校です。

正門から続くけやき並木、色とりどりに花が咲き誇る花壇、豊かな実りを期待させる水稲園など豊かな環境と地域の方の温かなまなざしの中で、「元気がある 夢がある 楽しい学校 中央小」のキャッチフレーズのもとに、日々の教育活動を推進しています。

主な年間行事計画

- 4月 始業式、入学式、懇談会、表札訪問
- 5月 新体力テスト、引き渡し訓練
- 6月 プール開き、避難訓練（不審者対応）
5年林間学校
- 7月 終業式、夏季保護者面談
- 8月 始業式、避難訓練
- 10月 秋季大運動会、就学時健診
- 11月 学校公開週間、学校公開日、懇談会、
6年修学旅行
市小中合同音楽会、
けやき祭り
- 12月 市ミニバス大会、終業式
- 1月 始業式、学校公開日、校内書き初め展、
新入学児童保護者説明会
避難訓練（地震・火災対応）
- 2月 授業参観・懇談会、市サッカー大会
- 3月 卒業証書授与式、修了式

※行事計画等が変更になる場合があります。

【本校の特徴ある取組】

- ノーチャイムでの学校生活
ノーチャイムとすることで、時計を見て、行動する自主性・自律心を育みます。
- 縦割りなかよし学級
異年齢集団での活動を通して、思いやりの心や協力する態度、社会性を培います。
- 業間の体育的活動・朝の運動
毎週水曜日の朝や業間休みを利用して、体育活動を行い、健やかな体作りと体力向上に努めます。
- 朝のスキルタイム
毎週木・金曜日のスキルタイムを利用して、国語・算数の基礎基本の定着を図ります。
- 一人一額（学校美術館）
一人一人の絵画作品を額に入れて常設展示し、お互いのよさや違いを認め合う心を育成します。
- ユニバーサルデザイン
一人一人の椅子と机にテニスボールを付けたり、教室前方の掲示や棚にカーテンを付けたりして、誰もが学びやすい環境づくりに努めます。

業間休みを利用した

50m走キャンペーン



中央東小学校

所在地／蕨市中央7丁目18番7号
 電話／048-443-3102
 F A X／048-443-3104
 U R L／<https://chuohigashi-e-warabi.edumap.jp/>
 e-mail／chutosho@warabi.ne.jp



【学校教育目標】

- 進んで**→主体的に学習や生活に取り組み、生涯にわたって学び続ける児童
- なかよく**→自他の人権を尊重し、互いに思いやり、助け合う児童
- 元気な子**→生涯にわたって心身の健康と安全及び体力の維持と向上に積極的に取り組む児童

【目指す学校像】

**誰一人取り残さず、
一人一人が自分らしくかがやく、
安心・安全な学校**

【沿革】

本校は、昭和42年に市内6番目の小学校として開校しました。11月2日を開校記念日とし、今年度創立56年を迎えました。平成28年度から体育科の研究に取り組み、平成30・令和元年度埼玉県体力優良校、平成31年度学校体育研究最優秀校【文部科学大臣賞】を受賞しました。

児童は、素直で明るく、あいさつ上手です。保護者の学校への期待・関心も高く、地域も協力的です。地域・保護者に信頼される『魅力ある学校づくり』の推進を目指し、学校・家庭・地域の一層緊密な連携を図っています。

【主な年間行事計画】

- 4月 始業式 入学式 発育測定 健康診断
1年生を迎える会 離任式 授業参観・懇談会 下校班会議・一斉下校 表札訪問
- 5月 避難訓練・引き渡し訓練 PTA総会
- 6月 プール開き 授業参観・懇談会 校内硬筆展 不審者対応訓練 林間学校
- 7月 個人面談 終業式
- 8月 始業式
- 9月 授業参観・懇談会 交通安全教室
- 10月 校外学習 修学旅行避難訓練 運動会
- 11月 学校公開週間 開校記念日 個人面談
校外学習 校内音楽会
持久記録会
- 12月 ミニバス親善大会 終業式
- 1月 始業式 一斉下校 校内書き初め展
- 2月 新入学児童保護者説明会 サッカー親善大会 避難訓練 授業参観・懇談会
下校班会議・一斉下校
- 3月 6年生を送る会 卒業証書授与式 修了式

【本校の特徴ある取組】

～学力向上の推進と

ライフスキル教育の充実～

本校では『主体的・対話的で深い学び』の実現に向けた授業改善と非認知能力の向上を目指したライフスキル教育を通して、児童に「生きる力」を育む教育を実践しています。

①学力向上の推進

- ・指導力向上のための教員同士の学び合いの醸成

②ライフスキル教育

- ・総合的な学習の時間を中心としたライフスキル教育の実践
- ・『互いに認め合い高め合える中東っ子の育成』に向けた教育活動



塚越小学校



所在地／蕨市塚越5丁目7番20号

電話／048-442-2218

F A X／048-442-2314

U R L／<https://tsukagoshi-e-warabi.edumap.jp/>

e-mail／tsukasyo@warabi.ne.jp



【学校教育目標】

- かしこく 確かな学力をもち、よく考え、正しく判断する子
- やさしく 感受性に富み、素直で、みんなと仲良く協力できる子
- たくましく 責任をもって最後までやりぬく意志と実行力があり、心身の健康と安全な生活の向上に努める子

【沿革】

本校は、昭和45年に市内で7番目の小学校として開校し、昭和54年にはプールが併設された県内初の二層式体育館が建てられました。今年度で創立54年目を迎えました。市の東に位置し、比較的狭い通学域を基本学区としている学校です。

本校は、「自分の思いをもち、豊かに表現し合う塚小っ子の育成」をテーマに蕨市教育委員会研究委嘱を受け、「規律と自立」「安心と安全」を柱に教育活動を展開し、児童・教師共に活力溢れる学校を目指しています。

主な年間行事計画

- 4月 始業式 入学式 懇談会
1年生を迎える会 避難訓練 離任式
- 5月 P T A総会 修学旅行
- 6月 プール開き 開校記念日 林間学校
授業参観 学校応援団連絡会
- 7月 七夕集会 終業式 三者面談
- 8月 始業式 引き渡し訓練
- 9月 発育測定 防犯教室 非行防止教室
校内音楽会
- 10月 運動会 就学時健康診断
- 11月 不審者対応避難訓練 学校公開週間
- 12月 学校保健委員会 懇談会 終業式
ミニバス親善大会
- 1月 始業式 新入学児童保護者説明会
- 2月 サッカー親善大会
- 3月 6年生を送る会 学校応援団連絡会
卒業証書授与式 修了式

【本校の特徴ある取組】

- 確かな学力をつける教育活動
 - ・学力向上プランの実践
 - ・基礎・基本の徹底と確実な定着
 - ・家庭学習の習慣づけ
 - ICT機器の活用
- 体力の向上と健康な生活
 - ・生活振り返りカード
 - ・健やかメディアデーの取組
 - ・早寝、早起き、朝ごはん運動の奨励
- 豊かな心を育む
 - ・人権尊重を育てる教育
 - ・読書登山
 - ・モクモクテキパキ清掃
 - ・縦割り班活動
 - ・つかっと読み聞かせ
- 学校応援団による学習支援・安全支援・環境支援



第一中学校



所在地 蕨市南町3丁目1番29号
電話 442-2533
FAX 442-2525
URL <https://daiichi-j-warabi.edumap.jp>
e-mail warabi-1@warabi.ne.jp



【目指す学校像】

『一中PRIDEを胸に、一人一人が輝く学校』
～ 歴史と伝統 自律と協働 感謝と努力 ～

【学校教育目標】

- 自ら学ぶ意欲をもつ生徒(知)
- 豊かな心をもつ生徒(徳)
- ねばり強い心と体をもつ生徒(体)

【特 色】

本校は、昭和22年創立の歴史と伝統ある学校で、今年度は創立77周年を迎えました。生徒は落ち着いた環境の中、授業・生徒会活動・部活動等に熱心に取り組んでいます。

校地内は緑が多く、ヒマラヤ杉、ニセアカシア、ケヤキ等の樹木が校地全体を囲み、「希望の道」と名付けられたメタセコイヤの並木道は、本校生徒、保護者だけでなく、地域の方々からも親しまれています。

主な年間行事計画

- 4月：1学期始業式・入学式、新入生歓迎会、離任式
- 5月：土曜参観・部活動保護者会、生徒総会
1学期中間テスト
- 6月：教育相談週間、学校総合体育大会二市予選会、
1年校外学習、3年修学旅行
- 7月：1学期期末テスト、保護者会、1学期終業式、
生徒会あいさつ運動、三者面談
- 8月：夏季休業、2学期始業式
- 9月：体育祭、新人体育大会二市予選会
- 10月：生徒会選挙、二市駅伝大会、2学期中間テスト、
合唱祭
- 11月：教育相談週間、3年三者面談、2年校外学習、
2学期期末テスト、学校公開
- 12月：授業参観・保護者会、2学期終業式
- 1月：3学期始業式、小学6年生対象学校公開、
1年スキー教室
- 2月：新入生保護者説明会、
3年学年末テスト、1・2年学年末テスト
- 3月：3年生を送る会、卒業証書授与式、
球技大会、学年末保護者会、
新入生一日体験入学、修了式

【本校の特徴ある取組】

- 規律ある学校を目指し、朝のあいさつ運動や充実した授業にするための七カ条を実践している。
- 公共心や感謝する心を身に付けるため、ボランティア活動を実施している。
- 生徒会が主体となり、「いじめ追放学級討議」を行っている。
- 蕨市洪水ハザードマップに基づいた水害・洪水想定避難訓練を実施している。



「希望の道」の落ち葉掃き清掃ボランティア活動

第二中学校



所在地／蕨市錦町3丁目9番38号
電話／048-443-2670
F A X／048-443-2671
U R L／<http://warabi2.com/>
e-mail／warabi-2@warabi.ne.jp



【学校教育目標】

- 「自ら学び、深く考える生徒」 (知)
- 「心豊かで、思いやりのある生徒」 (徳)
- 「たくましく、健やかな生徒」 (体)

校訓《凡事徹底》

～当たり前のことを当たり前に行う学校・生徒～

【沿革】

本校は、昭和28年に開校し、今年71年目で創立70周年の年を迎えました。蕨市の西に位置し、静かな住宅街に囲まれた緑豊かな学び舎です。保護者にも本校の卒業生が多くおり、地域の方々の理解と長い伝統に支えられています。生徒は明るく素直で、生き生きと授業や部活動に励み、学校行事にも意欲的に取り組んでいます。

今後も保護者・地域に信頼される学校を目指し、教職員一丸となって教育活動に取り組んでまいります。

主な年間行事計画

- 4月 始業式、入学式、対面式、年度当初保護者会、離任式、部活動保護者会
- 5月 開校記念日(17日)、新体力テスト、授業参観、中間テスト、避難訓練、生徒総会
- 6月 1年校外学習、3年修学旅行、学総二市大会
- 7月 期末テスト、学期末保護者会、終業式
- 8月 全校三者面談(夏休み)、始業式
- 9月 体育祭、交通安全教室、新人二市大会
- 10月 中間テスト、避難訓練、二市駅伝大会、蕨二祭・70周年記念式典、生徒会役員選挙、非行防止教室
- 11月 彩の国教育の日(学校公開)、2年職場体験、期末テスト(3年)、学力向上研究発表会
- 12月 期末テスト(1・2年)、薬物乱用防止教室、学期末保護者会、終業式
- 1月 始業式、1年スキー体験学習、小6学校公開、2年校外学習
- 2月 新入生保護者説明会、土曜学校公開、学年末テスト(3年)、避難訓練
- 3月 学年末テスト(1・2年)、三年生を送る会、卒業式、新入生一日体験入学、修了式

【本校の特徴ある取組：二中Basicの実施】

○学習Basic

- ・授業の最初と最後の大きなあいさつ
- ・メリハリのある授業環境 ・正しい姿勢

○生活Basic

- ・自分からあいさつ ・時間厳守 ・正しい服装

○給食Basic

- ・50分のチャイムで着席 ・当番はエプロンと三角巾

○清掃Basic

- ・全員そろって始めの会・反省会
- ・心をこめて隅々まで ・今日の汚れは今日落とす

○家庭Basic

- ・家庭学習1時間 ・朝ご飯100% ・忘れ物ゼロ



東中学校



所在地／蕨市塚越6丁目7番34号
電話／048-442-5370
F A X／048-442-5377
U R L／<https://higashi-j-warabi.edumap.jp/>
e-mail／higasijh@warabi.ne.jp



【学校教育目標】

- 進んで学習する生徒
- 明るく心やさしい生徒
- 体を鍛える生徒

蕨東のあいさつひとつで笑東に

【沿革】

昭和36年に開校した本校は、今年で63年目を迎え、「信頼され、地域が誇れる魅力ある学校」を目指しています。本校・東小・塚越小の塚越地区3校によるコミュニティ・スクールが発足し、保護者や地域の方々との連携をさらに深めています。

「蕨東のあいさつひとつで笑東に」のキャッチフレーズのとおり、元気で爽やかな挨拶と笑顔がいっぱいの、とても落ち着いた学校です。

【主な年間行事計画】

- 4月 始業式・入学式・開校記念日
保護者会
- 5月 教育相談週間・部活動保護者会
PTA総会・避難訓練
- 6月 生徒総会・学校総合体育大会二市大会
学校総合体育大会県南大会・1年校外学習
期末テスト
- 7月 修学旅行・学校保健委員会
非行防止薬物乱用防止教室・保護者会
学校総合体育大会県大会・終業式
- 8月 始業式
- 9月 体育祭・新人体育大会二市大会
- 10月 中間テスト・二市駅伝大会・教育相談週間
新人体育大会県南大会・学校公開週間
音楽祭
- 11月 彩の国教育の日・期末テスト
薬物乱用防止キャンペーン
「輝いているね！お父さん・お母さん」事業
- 12月 2年ワーキングウィーク・保護者会・終業式
- 1月 始業式・教育相談週間
- 2月 新入生保護者説明会・学年末テスト
1年スキー林間・2年校外学習
- 3月 卒業証書授与式・保護者会
新入生一日体験入学・修了式

【本校の特徴ある取組】

目指します！

- ◎主体的・対話的で深い学びの実践
- ◎セルフエスティームの向上
- ◎ライフスキル教育の充実



こんなことをやっています！

- 指導力を高めるため、「校内研修会」
- 生徒と先生と一緒に読む「朝読書」
- 給食後の「歯みがきタイム」
- 1ヵ月半かけてじっくり行う「喫煙、飲酒、薬物乱用防止キャンペーン」
- 生徒・保護者・職員・学校医・学校薬剤師・地域の方々为一体となつて行う学校保健委員会
- 『おやじの会つかごし』やPTAと連携した「側溝清掃活動」

※行事計画等が変更になる場合があります。