

水道とくらし

No.26

平成 21 年 11 月 1 日発行 / 蕨市水道部 (蕨市中央 2 丁目 10 番 6 号) 平成 21 年 10 月 1 日現在給水人口 71,991 人 給水戸数 35,625 戸



昭和43年頃の蕨市水道部

平成21年8月浄水全項目水質検査結果表

水道水の性状に関連する項目 20項目																							健康に関する項目 30項目																												
★残塩素	50濁度	49色度	48臭気	47異味	46pH	45有機物(全有機炭素)	44フロン類	43非イオン界面活性剤	422-メチルインボルネオール	41ジエオスミン	40陰イオン界面活性剤	39蒸発残留物	38カルシウム、マグネシウム等(硬度)	37塩化物イオン	36マンガン及びその化合物	35ナトリウム及びその化合物	34銅及びその化合物	33鉄及びその化合物	32アルミニウム及びその化合物	31亜鉛及びその化合物	30ホルムアルデヒド	29プロモホルム	28ブロモジクロロメタン	27トリクロロ酢酸	26トリクロロメタン	25総臭素	24ジプロモクロロメタン	23ジクロロ酢酸	22クロロホルム	21クロロ酢酸	20塩素	19ベジゼン	18トリクロロエチレン	17テトラクロロエチレン	16ジクロロメタン	15ジクロロエチレン	141,4-ジオキサソル	13四塩化炭素	12ホウ素及びその化合物	11フッ素及びその化合物	10硝酸態窒素及び亜硝酸態窒素	9シアン化物イオン及び塩化シアン	8六価クロム化合物	7ヒ素及びその化合物	6鉛及びその化合物	5セレン及びその化合物	4水銀及びその化合物	3カドミウム及びその化合物	2大腸菌	1一般細菌	No. 水質検査項目
0.1mg/l以上	2度以下	5度以下	異常なし	異常なし	5.0以上8.6以下	3mg/l以下	0.005mg/l以下	0.002mg/l以下	0.00001mg/l以下	0.00001mg/l以下	0.2mg/l以下	500mg/l以下	300mg/l以下	200mg/l以下	0.05mg/l以下	200mg/l以下	1.0mg/l以下	0.3mg/l以下	0.2mg/l以下	1.0mg/l以下	0.08mg/l以下	0.09mg/l以下	0.03mg/l以下	0.02mg/l以下	0.1mg/l以下	0.01mg/l以下	0.1mg/l以下	0.04mg/l以下	0.06mg/l以下	0.02mg/l以下	0.06mg/l以下	0.01mg/l以下	0.03mg/l以下	0.02mg/l以下	0.04mg/l以下	0.05mg/l以下	0.002mg/l以下	1.0mg/l以下	0.8mg/l以下	10mg/l以下	0.01mg/l以下	0.05mg/l以下	0.01mg/l以下	0.005mg/l以下	0.001mg/l以下	検出されないう	100個/l以下	水質基準値/気温・水温			
0.6度	^0.1度	^1度	異常なし	異常なし	7.4	1.0	^0.00005	^0.00005	^0.00000002	^0.00000002	^0.00002	13.0	7.6	1.5.2	0.001	10.9	^0.001	^0.003	^0.005	^0.005	0.005	^0.0001	0.014	0.014	0.014	0.033	0.004	0.015	0.018	0.002	^0.006	^0.001	^0.001	^0.001	0.002	0.03	0.008	2.202	^0.0001	^0.0005	^0.0001	0.002	^0.00005	^0.00005	^0.00005	^0.0001	0.001	0.0001	28.0.0.0.5.5		

市内北町5丁目、塚越7丁目の2か所の検査結果の数値の高い結果を掲載しています。「^」は、未満を表しています。

平成20年度決算のあらまし

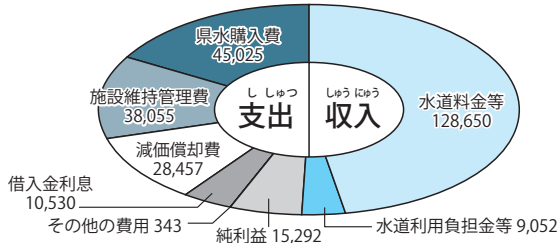
9月議会において平成20年度麻市水道事業会計決算が認定されましたので、お知らせいたします。

年間業務量

区分	単位	20年度	19年度	増減
給水人口	人	71,597	71,122	475
給水戸数	戸	35,311	34,638	673
年間配水量	m ³	8,967,420	9,108,440	▲141,020
年間有収水量	m ³	7,992,550	8,133,845	▲141,295
有収率	%	89.13	89.30	▲0.17

収益的収支

収入 13億7,702万円
支出 12億2,410万円

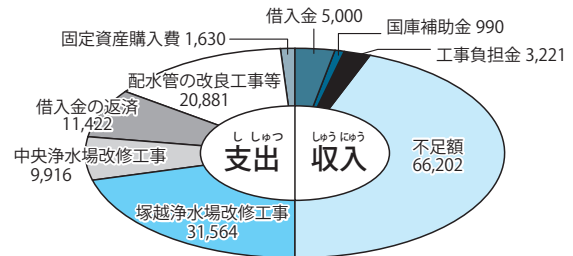


収益的収支とは、水道料金を主とした収入、水道水を作ったり、施設の維持管理を中心とした営業活動にかかる費用の収支です。

収益的収入は13億7,702万円、費用は12億2,410万円となり、1億5,292万円の純利益を計上いたしました。

資本的収支

収入 9,211万円
支出 7億5,413万円



資本的収支とは、新しく水道設備の整備をしたり、老朽化した水道施設を更新するための事業費を中心とした、営業活動以外の収支です。

資本的収入は9,211万円、費用は7億5,413万円となりました。不足額の6億6,202万円は、積立金などで補てんいたしました。

平成20年度水道事業貸借対照表

(単位：千円) (平成21年3月31日現在)

借方	貸方
[資産の部]	[負債の部]
固定資産	流動負債
1. 有形固定資産	未払金・未払費用 137,947
土地 27,930	その他*4 2,300
償却資産*1 14,318,297	流動負債合計 140,247
減価償却累計額(△) 3,392,914	負債合計 140,247
建設仮勘定*2 113,162	
有形固定資産合計 11,066,475	[資本の部]
2. 無形固定資産	資本金
電話加入権 415	自己資本金*5 5,114,428
固定資産合計 11,066,890	借入資本金*6 4,317,393
流動資産	資本金合計 9,431,821
現金・預金 1,192,210	剰余金
未収金 182,865	資本剰余金*7 2,317,963
貯蔵品*3 5,447	利益剰余金*8 557,881
保有有価証券 500	剰余金合計 2,875,844
流動資産合計 1,381,022	資本合計 12,307,665
資産合計 12,447,912	負債・資本合計 12,447,912

企業債残高

(単位：千円)

借入先	残高
財務省	2,312,078
地方公営企業等金融機構	2,005,315
計	4,317,393

(平成21年3月31日現在)

職員数

(単位：人)

部	長	人数
参事		1
業務課		1
維持管理課		6
計		7

(平成21年3月31日現在)

*1 償却資産	建物・構築物・機械及び装置・車両運搬具・工具器具及び備品
*2 建設仮勘定	長期にわたる巨額の資産の建設が完了するまでの整理科目(中央浄水場の建設が該当)
*3 貯蔵品	販売材料や修繕用材料
*4 その他	公金取扱金融機関から預かっている担保金
*5 自己資本金	固有資本金、繰入資本金、組入資本金
*6 借入資本金	企業債
*7 資本剰余金	工事負担金、国庫補助金、受贈財産評価額
*8 利益剰余金	減債積立金、建設改良積立金、当年度未処分利益剰余金

ちゅうおうじょうすいじょうこうじちゅう 中央浄水場工事中

へいせい ねんど かいしゅうこうじ はじ
平成 20 年度に改修工事が始まった
ちゅうおうじょうすいじょう らいねん がつ かんせい よてい
中央浄水場が来年 8 月に完成予定です。

あたらしいちゅうおうじょうすいじょう 新しい中央浄水場の おもな特徴

- 貯水量が従来の 2,400¹m³ (1,200m³× 2) から 4,560¹m³ と 1.9 倍になります(※1)
- 配水池が地下式から地上式になります。
- 災害等で停電したときは、自然流下(※2)で配水池内の水を使うことができるようになります。
- PC コンクリート造の配水池は、阪神・淡路大震災にも耐えられる耐震性を備えています。

※¹ 1m³= 1,000 リットル
※² 圧力を加えずに、水が重力で下へ流れる勢いだけを利用する方法です。

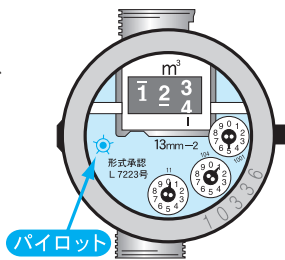


たくちないろうすいはっけんほうほう 宅地内漏水の発見方法

- ① 宅地内の蛇口をすべて閉めてください。
 - ② メータボックスのふたを開け、メータ内のパイロットを見てください。
 - ③ パイロットが回転していると、漏水の可能性がります。
- ※漏水の量によって、回転する速さが違います。

漏水が確認されたら…

- ◆ 指定給水装置工事業者に依頼し、修理してください。費用はおお客様の負担となります。
- ◆ 漏水による水道料金を減免する制度があります。料金係(432)5329 にご相談ください。



すいどうけんしん 水道メータ検針

かてい じぎょうしょ みぶんしやうめいしよ も
ご家庭・事業所などに身分証明書を持つ
けんしんいん うかが かげつかん しやうすいりやう
た検針員が伺います。2ヶ月間の使用水量、
りやうきん ぜんかありやうしやうきんがく たくちないろうすいじょうほう
料金の前回領収金額、宅地内漏水情報など
をお知らせします。

お願い

- ◆ メータボックスの上や周りには、くるもの車・物などを置かないでください。
- ◆ 犬は出入り口やメータボックスから離れてつないでください。



きゅうすいそうちこうじしゅうりしていきゅうすいそうちこうじじぎょうしゃへ 給水装置の工事・修理は指定給水装置工事業者へ

かてい すいどうこうじ しゅうり してい こうじてん
ご家庭の水道工事・修理は、指定された工事店だけができることになっています。

しなしいてい 市内指定 給水装置工事 事業者



工事業者名	電話 (048)	工事業者名	電話 (048)
(有) サ ト ウ 設 備	441-1064	(有) 渡辺ポンプ水道工事店	441-2734
(株) 桶 倉 工 業	443-3166	府 瀬 川 設 備 (株)	441-4082
(株) 東 京 パ イ プ 工 業	431-3767	ワ ラ ビ 商 工 (株)	441-4013
(有) 瀧 澤 設 備 工 業	432-4465	(有) 中 島 設 備 工 業	441-0373
小 林 設 備 工 業 (株)	431-5168	(株) 埼 京 設 備	443-6295
北 沢 工 業 (株)	431-3575	(株) サ ン マ ミ ー	443-1408
(有) 寺 尾 水 道 工 業 所	431-6260	(株) K O I Z U	444-8188
木 村 水 道 ポ ン プ (株)	431-2264	(株) ナ グ モ リ ビ ン グ	441-4649
(有) 竹 内 設 備	445-2243	(株) ホ ダ カ 電 器	443-7065
(株) ム サ シ 埼 栄	441-1144		

平成 21 年 11 月 1 日 現在

水道メータ交換を実施しています

水道メータは、法律によって8年（検定満期）ごとの交換が義務付けられています。水道部では検定満期1年前に水道メータの交換をしています。

メータの交換は8月から11月までの期間で行い、該当するご家庭には「水道メータ交換のお知らせ」の案内を事前に配布いたします。立ち会いの必要はございませんので、留守中でも行わせていただきます。



ご協力をお願いいたします。

悪質な訪問販売にご注意を

水道部関係者を装う、

悪質な訪問販売が発生しています。

「へんだな」と思ったら、家に入らず、身分証明書の提示を求めてください。蕨市水道部の職員、委託業者は必ず蕨市水道部発行の身分証明書を持っています。

- ◆ 水道部では、浄水器等の訪問販売・レンタル・あっせんは、いっさい行っておりません。
- ◆ 水道部に対して、お客様から事前のご依頼やご了承のない限り、訪問による水質検査や配管調査、メータ検査、宅内の水圧検査、給水管の修繕・取替などは行っておりません。
- ◆ メータ交換の際は、事前に水道部から文書でご連絡をしています。工事を行う業者は、蕨市指定工事事業者の腕章を着けています。

新型・季節性インフルエンザの予防

外から帰った時など、忘れず
手洗い・うがいをしましょう。

● 手洗い

- ① 流水で手をぬらし、石けんを手につけてよく泡立てます。
- ② 両手をしっかりこすりあわせ、手のこう、指の間、親指、手のひら、指先、爪の間、手首などをしっかり洗います。
- ③ 石けんが残らないように流水でよく手をすすぎます。
- ④ よくすすいだ後、清潔なタオルやペーパータオルなどでふきます。
- ⑤ 手をふいたタオルやペーパータオルで、水道の蛇口をしめます。



● うがい

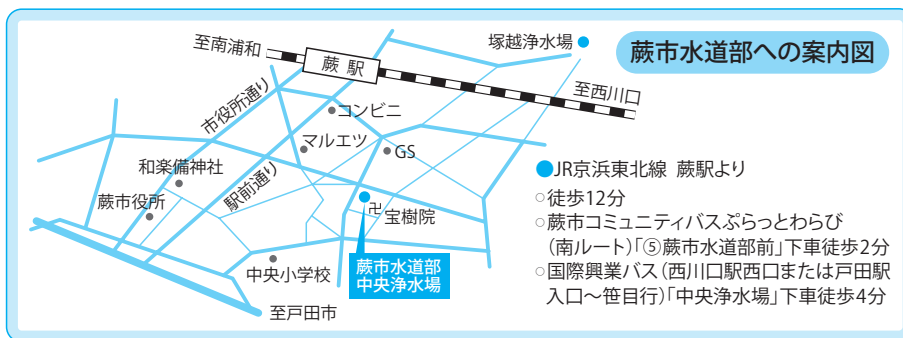
- ① 水（または食塩水）を口の中を含み、口内を2～3回くらい洗い流します。
- ② 再度、口の中に水を含んだら、のどの奥の方で10～15秒くらいガラガラとうがいをし、吐き出します。
- ③ さらに、もう1度上を向いて②と同じようにうがいをして吐き出します。



お問い合わせ先

- 水道料金に関すること
 - 検針、利用開始・休止に関すること
- 料金係 (432)5329
- 漏水に関すること
 - 水道工事・メータ交換に関すること
 - 水質に関すること

維持管理課 (432)2217



水道料金のお支払いは便利な口座振替で