

緊急時の 給水拠点



ポンプで水をくみ上げる

緊急災害時の給水拠点として、耐震工事がほぼ完了した塚越浄水場と、今後工事が行われる中央浄水場の2か所に多くの飲料水が確保されています。

また、市内には災害時のための給水拠点として錦町、北町、中央、南町、塚越の各地区にそれぞれ100㎡（10万リットル）の耐震性の貯水槽が設けられています。人が1日生活するためには最低限3リットルの水が必要とされていますので、蕨市の人口の約

2.5日分が蓄えられていることとなります。もしものときのためにお近くの設置場所を確認しておくことと安心です。

市内耐震性貯水槽設置場所

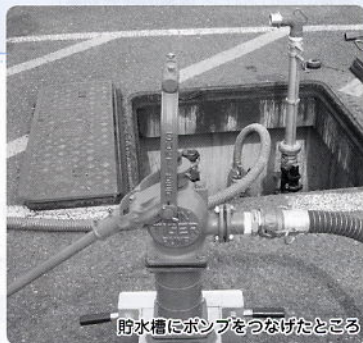
施設名	所在地
錦町スポーツ広場	錦町2-6
市立病院駐車場	北町2-12-18
中央東小学校 グラウンド西側	中央7-18-7
南公民館	南町2-23-19
市民公園駐車場	塚越5-1

←写真は市民公園駐車場

Q 耐震性貯水槽ってなんですか？

A 耐震性貯水槽とは、地震が発生すると、その揺れに反応して緊急遮断弁が閉じられ、貯水槽内の水が飲料水や消火用水として確保できる構造となっている貯水槽のことです。

構造としては、水道管の一部を太くした形のものになっており、普段は水道管として使用しているため貯水槽内の水は循環しています。



貯水槽にポンプをつなげたところ

ご協力お願いします

漏水調査

1.5メートルほどの金属棒を、メーターや止水栓などの水道管に当て、異常音を聞き取るきめの細かい調査です。ご家庭や夜間の道路で調査します。水道部発行の身分証明書を持つ調査員が伺います。

漏水が見つかった場合は、お知らせをポストなどに入れますので、早急に指定給水装置工事事業者に依頼して修理してください。

水道メーター検針

ご家庭・事業所などに身分証明書を持った検針員が伺います。2か月間の使用水量や料金の前回領収金額、宅地内漏水情報などをお知らせします。

お願い

- ◆メーターボックスの上や周りには、車・物などを置かないでください。
- ◆犬は出入り口やメーターボックスから離れてつないでください。

INFORMATION

お知らせ

悪質な訪問販売にご注意を

水道部関係者を装う、悪質な訪問販売が発生しています。「へんだな」と思ったら、家に入らず、水道部の身分証明書の提示を求めてください。販市水道部の職員、委託業者は必ず販市水道部発行の身分証明書を持っています。こんなケースがありました。

実際にあった例

●訪問によるアンケート調査

アンケートの後、無料で浄水器を取り付け、フィルター交換等高額な契約を強要する。

●浄水器、水道用品の販売

水質検査を行い、高額な浄水器の取り付けを迫る。

●水質検査や蛇口の検査

「蛇口の点検です」と言って、家に入ろうとする。

●水道管清掃のお勧め

「水道管が汚れています」と言って、家に入ろうとする。



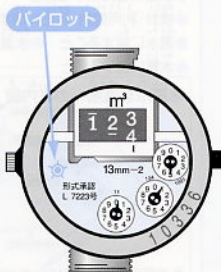
水道料金支払いは「便利な口座振替で

水道料金の支払いは、金融機関の口座から請求月の7日になると自動的に納められる「口座振替」が便利です。申込は預金通帳と届出印、納入通知書を持って、口座がある金融機関の窓口へお出しかけいただければ簡単にできます。

ぜひご利用ください。

宅内漏水の発見方法

- 1 蛇口をすべて閉めてください。
- 2 メーターボックスのふたを開け、メーター内のパイロットを見てください。
- 3 パイロットが回転している、漏水の可能性がります。
※漏水の量によって、回転する速さが異なります。



漏水が確認されたら

◆指定給水装置工事業者に

依頼し、修理してください。費用はお客さまの負担となります。

◆漏水による水道料金を減免する制度があります。料金係(432)5329にご相談ください。

販市水道事業50周年

昭和33年(1958年)4月6日に給水を始めた販市水道は、平成20年(2008年)4月で50周年を迎えました。これからも皆様安心してご使用いただける水道水を供給するため、今まで以上の努力をしております。

50年のあゆみ

昭和	年	事業
33年	4月	給水を開始
37年	4月	地方公営企業法適用
38年	7月	塚越浄水場完成
41年	3月	第1次拡張改良工事完成 ・水源の井戸が9本になる
43年	7月	県水の導入を開始
44年	3月	第2次拡張改良工事完成 ・塚越浄水場県水関連施設整備
47年	6月	第3次拡張改良工事完成 ・中央浄水場全面改修
49年	1月	水道庁舎を市役所から現在の場所へ移す
51年	3月	市内水道普及率が100%となる
平成		
2年	4月	石綿セメント管解消に着手
15年	12月	塚越浄水場改修工事着工
20年	6月	塚越浄水場改修工事完成(予定)
20年		中央浄水場改修工事着工(予定)

貯水槽の清掃と点検をお願いします

受水槽や高架水槽に水道水をためて利用するマンションやビル、共同住宅などでは、水槽の設置者が責任を持って水の管理をすることになっています。利用する人の安全を守るため、年1回以上の点検・清掃を必ず行うようにしてください。

さらなる水道施設の耐震化を推進

塚越浄水場改修工事も完了

平成15年から建て替えが進められていた塚越浄水場が平成20年6月に完成する予定となりました。平成19年度末には3つの円筒形配水池も完成し、6月には全ての施設を利用して皆様のご家庭に水をお送りすることになります。



3つの配水池が出来上がり、まもなく完成となる塚越浄水場

中央浄水場改修工事開始

塚越浄水場の改修工事が完了した後、平成20年度から22年度の3か年の予定で中央浄水場の改修工事を行います。現在の地下式の配水池から塚越と同じ形の円筒形配水池を1つ作るようになります。新しい配水池は現在の約2倍の容量となり、耐震性も備え、さらに災害に強い施設に生まれ変わります。

給水装置の工事・修理は指定給水装置工事事業者へ

ご家庭の水道工事・修理は、指定された工事店だけができています。

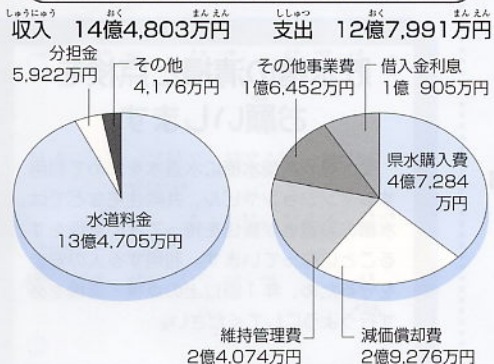
市内指定
給水装置工事
事業者



工事業者名	電話(048)	工事業者名	電話(048)
(有) サトウ 設備	441-1064	(有) 渡辺ポンプ水道工事店	441-2734
(株) 桶倉工業	443-3166	府 瀬川 設備 (株)	441-4082
(株) 東京パイプ工業	431-3767	ワ ラ ビ 商 工 (株)	441-4013
(有) 瀧澤設備工業	432-4465	(有) 中島設備工業	441-0373
小 沢 設備工業 (株)	431-5168	(株) 埼京設備	443-6295
北 沢 工業 (株)	431-3575	(株) サンマミー	443-1408
(有) 寺尾水道工業所	431-6260	宮 田 建 設 (株)	431-6726
(有) マキモト工業	431-2909	(株) K O I Z U	444-8188
木村水道ポンプ(株)	431-2264	(株) ナグモリビング	441-4649
(有) 竹内設備	445-2243	(株) ホダカ電器	443-7065
(株) ムサシ 埼玉	441-1144		

平成20年3月1日現在

平成20年度 収益的収入及び支出予算



お問い合わせ先

- 水道料金に関すること
- 検計・利用開始・休止に関すること 料金係 (432) 5329
- 漏水に関すること 水道工事に関すること
- 水質に関すること 維持管理課 (432) 2217

● 蕨市水道部への案内図

● JR京東北線 蕨駅より 至戸田市
・徒歩12分
・蕨市コミュニティバスびらっつとわらび(南ルート)
「⑤蕨市水道部」下車 徒歩2分
・国府興業バス(西川口駅西口又は戸田駅入口〜蕨市行)
「中央浄水場」下車徒歩4分